



Lääne-Nigula Vallavalitsus
marje.hiiesalu@laanenigula.ee
Haapsalu mnt 6
90801, Lääne maakond, Lääne-
Nigula vald, Taebla alevik

Teie 23.11.2021 EHR-i menetlus 281356

Meie 06.12.2021 nr 7.1-2/21/28143-2

Sia kirjuta pealkiri

Olete esitanud Transpordiametile kooskõlastamiseks Lääne maakonna Lääne-Nigula valla Koluvere küla Pearu kinnistule kavandatava päikeseelektrijaama projekteerimistingimuste eelnõu nr 2111802/09609.

Kinnistu (katastritunnus 34202:001:0175) asub riigitee nr 16162 Ollimäe-Koluvere km 5,61-5,71 kaitsevööndis.

Lähtudes ehitusseadustiku (edaspidi EhS) § 70 lg 3 ja § 99 lg 3 **kooskõlastame** projekteerimistingimuste eelnõu tingimusel, et eelnõud täiendatakse järgnevate märkuste alusel.

1. Projekti asendiplaanile kanda ja seletuskirjas tuua välja EhS § 71 kohane teekaitsevöönd.
2. Kanda joonistele ehitiste (päikesepaneelid, tehno rajatis, piire, vms) kaugus riigitee äärmise sõiduraja välimisest servast.
3. Riigitee kaitsevööndis on keelatud EhS § 70 lg 2 ja § 72 lg 1 nimetatud tegevused, sh on keelatud ehitada ehitusloakohustuslikku teist ehitist. Riigitee kaitsevööndis kehtivatest piirangutest võib kõrvale kalduda Transpordiameti nõusolekul vastavalt EhS § 70 lg 3. Riigitee ohutus ja toimivus on tagatud kui päikeseelektrijaam projekteeritakse väljapoole riigitee külgnähtavusala (12,0 m sõidutee servast).
4. Projektis kasutada riikliku teeregistri (<http://teeregister.riik.ee>) põhiseid teede numbreid ja nimetusi.
5. Juurdepääs kavandada riigitee km 5,70 projekteeritava ristumiskoha kaudu. Riigiteele uue ristumiskoha rajamisel lähtuda kirja lisas 1 toodud nõuetest (alus EhS § 99 lg 3). Ristumiskoht peab olema välja ehitatud ja Transpordiametile üle antud enne hoone(te) ehitamise alustamist (ehitusteatis või ehitamise alustamise teatis pädevale isikule esitamist)
6. Joonistele kanda (ja seletuskirjas kirjeldada) juhise „[Ristmike vahekauguse ja nähtavusala määramine](#)“ kohased nähtavuskolmnurgad ja külgnähtavus, milles ei tohi paikneda nähtavust piiravaid takistusi. Vajadusel näha ette võsa, heki, aia vm rajatise likvideerimine (EhS § 72 lg 2).
7. Parkimine lahendada kinnistuseselt ning riigiteel parkimist, sh tagurdamist, mitte ette näha. Parkimiskohtade vajadus arvutada vastavalt EVS 843 Linnatänavad.
8. Lähtuvalt asjaolust, et projektiga hõlmatav ala ulatub riigitee kaitsevööndisse, tuleb projekti koostamisel arvestada olemasolevast ja perspektiivsest liiklusest põhjustatud häiringutega (vibratsioon, õhusaaste). Riigitee liiklusest põhjustatud häiringute ulatust tuleb projekti koostamisel hinnata ning vajadusel võtta tarvitusele meetmed häiringute mõju leevendamiseks. Projekti seletuskirjas kirjeldada ning vajadusel näidata joonistel kavandatavad

leevendusmeetmed ning lisada selgitus, et tee omanik (Transpordiamet) on projekti koostajat teavitanud liiklusest põhjustatud häiringutest ning ei võta kohustusi rakendada meetmeid riigitee liiklusest põhjustatud häiringute leevendamiseks projektiga käsitletaval alal. Projekti seletuskirjas märkida, et kõik leevendusmeetmetega seotud kulud kannab arendaja.

9. Projekti joonistel näidata projekteeritaval alal paiknevad olemasolevad ja kavandatavad tehnovõrgud ja muu taristu. Tehnovõrke, sh kaitsevõõndeid, riigitee alusele maaüksusele mitte kavandada. Juhul kui kavandatakse riigiteega ristuvaid tehnovõrke, tuleb need kavandada kinnisel meetodil.
10. Projekti koosseisus kirjeldada ja näidata joonistel projektala sademevete ärajuhtimise lahendused. Sademevett ei tohi juhtida riigitee alusele maaüksusele, sh riigitee koosseisu kuuluvatesse teekraavidesse. Põhjendatud juhul, kui teekraavidesse sademevete juhtimine on vältimatu, tuleb tagada truupide, kraavide läbilaskevõime ja muldkeha niiskusrežiim. Selleks tuleb hinnata arendustegevusest lisanduvaid vooluhulki, riigitee kraavide ja truupide läbilaskevõimet, sh truupide seisukord ja teostada läbilaskearvutused.
11. Projekti aluseks olev geodeetiline alusplaan peab olema mõõdistatud piisavas ulatuses, mis võimaldab projekti koostada ja kontrollida. Kõik projektiga kavandatu (sademeveesüsteemid, liikluslahendused vms) peab jääma mõõdistatud alusele. Nähtavuskolmnurkade kujutamiseks võib kasutada Maa-ameti kaardi väljavõtet.
12. Transpordiamet ei võta kohustusi projektiga seotud rajatiste väljaehitamiseks.

Lähtudes EhS § 31 lõikest 5 palume meid informeerida sellest, kui jätate ülaltoodud märkused arvestamata.

Lugupidamisega

(allkirjastatud digitaalselt)

Marje-Ly Rebas

peaspetsialist

projekteerimise osakonna taristu kooskõlastuste üksus

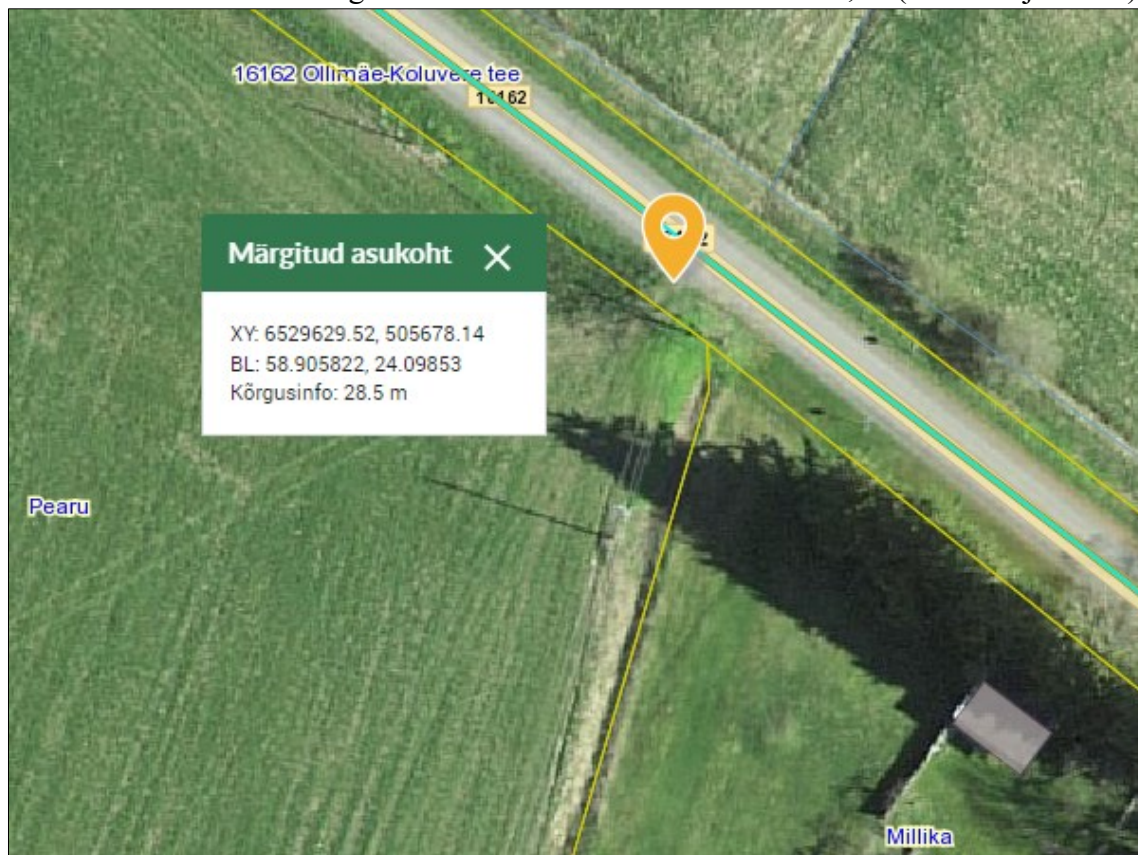
Lisa: PT_Nr_2111802-09609_eelnõu.pdt

58581095, Marje-Ly.Rebas@transpordiamet.ee

Lisa 1. Ristumiskoha ehitamise nõuded

Võttes aluseks ehitusseadustiku (edaspidi EhS) § 99 lg 3 määrab Transpordiamet nõuded.

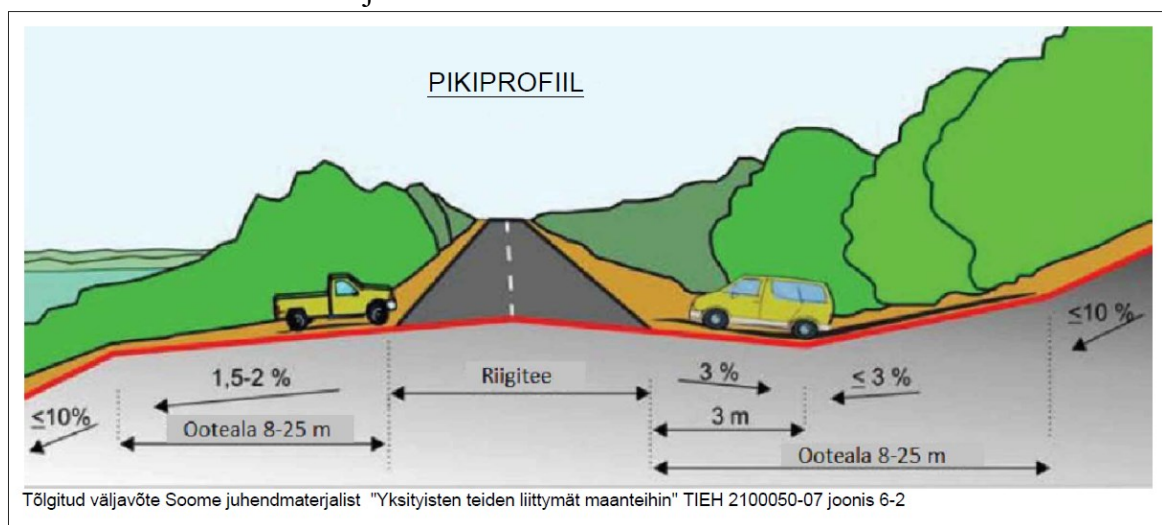
1. Ristumiskoht kavandada riigitee nr 16162 Ollimäe-Koluvere tee km 5,70 (näidatud joonis 1).



Joonis 1. Ristumiskoha asukoht

2. **Oleme valmis kaaluma mahasõidu ehitamist näidislahenduse alusel.** Selle eelduseks on geodeetilise alusplaani koostamine (vastavalt punkt 7) võimalike olemasolevate tehnovõrkude ja kitsenduste väljaselgitamiseks. Geodeetilise alusplaani koostamise ning meie maantee@transpordiamet.ee esitamise järgselt kaalume ristumiskoha ehitamiseks näidislahenduse väljastamist. Kui näidislahendust kasutada ei saa, tuleb koostada nõuete alusel punktis 3 nimetatud projekt. Ristumiskoha ehitamiseks (nii näidislahenduse kui projekti alusel) sõlmime huvitatud isikuga ristumiskoha ehitamise lepingu ning ehitamise kulud kannab huvitatud isik.
3. Ristumiskoha ehitamiseks tuleb koostada teeprojekt (edaspidi *projekt*) põhiprojekti staadiumis vastavalt majandus- ja taristuministri 09.01.2020 [määrusele nr 2](#) „Tee ehitusprojektile esitatavad nõuded“.
4. Projekti koostaval ettevõtjal ja/või isikul peab olema EhS-i kohane pädevus.
5. Projekti koostamisel juhendada kehtivatest seadustest, normdokumentidest, standarditest ja Transpordiameti [juhenditest](#) (www.mnt.ee).
6. Projekti seletuskirjas ja joonistel käsitleda riigitee kaitsevöönd vastavalt EhS § 71 lg 2 ning [riikliku teeregistri](#) kohased teede numbrid ja nimetused. Projektis kirjeldada ristumiskoha asukoht riigitee suhtes (tee nr, nimetus, asukoha km).
7. Teostada projekti koostamiseks vajalikud geodeetilised uuringud vastavalt majandus- ja taristuministri 14.04.2016 [määrusele nr 34](#) „Topo-geodeetilisele uuringule ja teostusmöödistusele esitatavad nõuded“. Lisaks määruses toodule arvestada alljärgneva:

- 7.1. riigitee mõõdistada vastavalt Maanteeameti peadirektori 13.05.2008 käskkirjaga nr 102 kinnitatud nõuetele „Täiendavad nõuded topo-geodeetilistele uurimistöödele teede projekteerimisel“;
- 7.2. mõõdistada minimaalselt 20 m raadiuses riigitee teljest kavandatava ristumiskoha asukohal;
- 7.3. mõõdistusala ja uuringud peavad olema piisavad projekti koostamiseks ja kontrollimiseks;
- 7.4. digitaalsed joonised peavad olema teostatud L-EST 97 koordinaatsüsteemis;
- 7.5. projekti kooskõlastamiseks esitamise hetkel peab olema geodeetilise mõõdistuse sh kooskõlastuste vanus kuni üks aasta.
8. Projekti koostamisel arvestada riigiteel nr 16162 aasta keskmise ööpäevase liiklussagedusega 68 autot/ööp, kehtiva kiiruspiiranguga tee paremal sõidusuunal 70 km/h ja vasakul sõidusuunal 50 km/h ning projekteerimise lähtetasemega rahuldav.
9. Lähtuda Transpordiameti [tüüpjoonisest](#) I. Vajadusel määrata ristumiskoha pöörderaadiused lähtuvalt liikluskoosseisust (so. kõige ebasoodsamast sõiduki pöördekoridorist).
10. Ristumiskoht projekteerida riigiteega võimalikult täisnurga all. Ristumiskoha pikikalded määrata vastavalt alltoodud joonisele.



Joonis 2. Ristumiskoha pikikalded

11. Kruuskate või riigiteega analoogne kate projekteerida vähemalt tüüpjoonise katte pikkuse ulatuses riigitee katte servast. Soovitame kasutada juhendit: „[Tüüpkatendid väikese liiklussagedusega teedele](#)“.
12. Ristumiskoht ei tohi ekspluatatsioonijärgselt seada takistusi sademevete ärajuhtimisele riigitee katetelt, muldkehast ja riigiteealuselt maalt (kinnistu või katastriüksus). Vajadusel paigaldada ristumiskohale truup ja näha ette trubiote kindlustamine, kraavide puhastamine ja kaevamine.
13. Ristumiskohal tagada juhise „[Ristmike vahekauguse ja nähtavusala määramine](#)“ kohased nähtavuskolmnurgad ja külgnähtavus, milles ei tohi paikneda nähtavust piiravaid takistusi. Vajadusel näha ette võsa, heki, aia vm rajatise likvideerimine (EhS § 72 lg 2).
14. Ristumiskoha pöörderaadiused kontrollida liikluskoosseisus esineva kõige ebasoodsamat tüüpi sõiduki pöördekoridoridega.
15. Lahendada ristumiskoha liikluskorraldus. Projektile näidata olemasolevad, likvideeritavad, projekteeritud liikluskorraldusvahendid.
16. Projektis näha ette tööde teostamise järgselt riigiteega külgneva ala korrastamine. Ristumiskoha ehitamisel taastada riigitee katted, muldkeha nõlvus, teepeenrad kindlustada purustatud kruusa või killustikuga ja nõlv kindlustada kasvupinnasega.
17. Projekt esitada kooskõlastamiseks/arvamuse avaldamiseks riigitee alusel maal paiknevate tehnovõrkude valdajatele, kõigile puudutatud isikutele ja ametkondadele (näiteks

looduskaitseala, muinsuskaitse piirangud, maaparandusehitised), kelle poolt esitatud piirangud võivad mõjutada ristumiskoha asukohta.

18. Projekteeritud tööd peavad olema teostatavad tee täieliku sulgemiseta.
19. Ristumiskoha projekteerimise ja ehitamise kulud kannab huvitatud isik.
20. Arvestada, et riigitee alusele maale ulatuv ristumiskoht kuulub riigitee koosseisu, mille osas omaniku ülesandeid täidab Transpordiamet.
21. Projekt esitada Transpordiametile kooskõlastamiseks ja ristumiskoha ehitamise lepingu sõlmimiseks maantee@transpordiamet.ee.

Käesolevad nõuded on projekti lahutamatu osa, mis kehtivad kaks aastat väljastamise kuupäevast. Tähtaja möödumisel tuleb taotleda uued nõuded.